

Reconnaître
les talents,
réaliser
le potentiel



4

Messages de la direction

Diriger avec impact	4
Bâtir le Canada auquel nous aspirons	6

8

Reconnaître les talents

Provenance des demandeurs	10
Profil des demandeurs	12

14

Réaliser le potentiel

Investir dans le renforcement des communautés	15
Remédier à la pénurie de personnel de santé grâce aux talents internationaux	16
Créer des liens pour favoriser l'inclusion	17
Façonner l'avenir de l'immigration au Canada	17

18

Évoluer en tant qu'entreprise sociale

Investir pleinement dans la mission	19
Renforcer notre présence internationale	20
Modèle pour un impact durable	20
Les dix prochaines années : Élargir l'accès à des emplois de qualité	21

22

Direction et conseil d'administration

Direction	22
Conseil d'administration	23

Table des matières

Diriger avec impact

Message du président du conseil d'administration et de la directrice générale

L'année 2025 a été à la fois difficile et dynamique. Nous avons constaté une montée des sentiments et des politiques anti-immigration tant aux États-Unis qu'au Canada, ainsi que les répercussions de ces changements sur les communautés de nouveaux arrivants et les organismes qui les soutiennent. Nous avons également été témoins d'une sensibilisation forte et d'actions courageuses, ainsi que de l'engagement d'innombrables dirigeants et

organismes œuvrant pour la protection et la promotion des droits des immigrants.

Tout au long de l'année 2025, nos équipes ont travaillé sans relâche pour ouvrir des portes aux immigrants et aux réfugiés. Grâce à nos évaluations de diplômés, **nous avons aidé plus de 430 000 personnes à atteindre leurs objectifs scolaires et professionnels**, ce qui a permis à d'innombrables employeurs et communautés de bénéficier de talents

dont ils avaient grand besoin. Le Fonds Mariam Assefa de WES a répondu aux besoins urgents des organismes venant en aide aux immigrants aux États-Unis et au Canada, tout en poursuivant son programme de subventions. Depuis sa création en 2019, le Fonds a octroyé près de 40 millions de dollars à plus de 160 organismes, améliorant ainsi l'accès aux opportunités économiques pour les immigrants dans les deux pays.

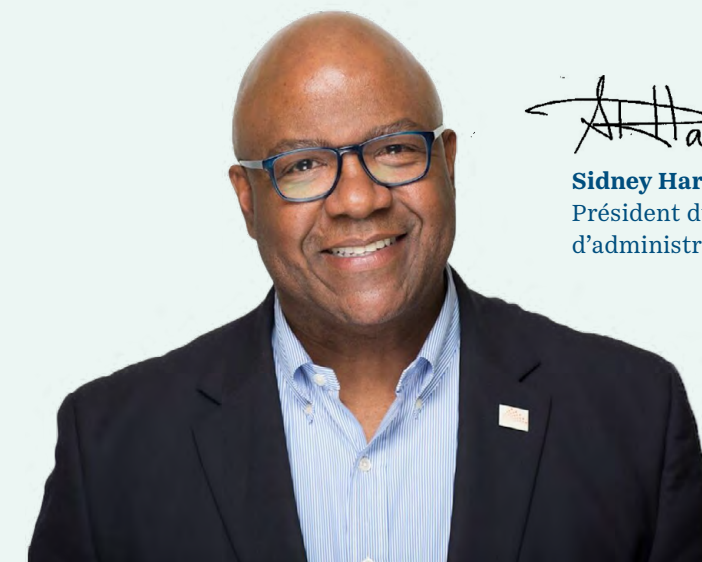
Nous avons également célébré ses 25 ans d'engagement et de partenariat au Canada, et nous avons ouvert un bureau en Inde afin de mieux servir nos clients et de renforcer nos relations avec nos partenaires dans toute la région.

Le Skoll Centre for Social Entrepreneurship, basé à l'école de commerce Saïd de l'Université d'Oxford, a publié une étude de cas sur WES, retraçant l'évolution de sa mission sur 50

ans en vue d'un changement systémique. Forts d'un demi-siècle d'expérience, nous avons élaboré en 2024 une stratégie décennale visant à accélérer l'accès des immigrants à des emplois de qualité.

En 2025, nous avons élaboré un plan stratégique triennal afin de mettre en œuvre cette nouvelle stratégie. En 2026, nous commencerons à mettre en œuvre ce plan qui nous permettra d'avoir un impact encore plus grand.

Nous savons que les années à venir nous réserveront des défis, des changements et des occasions, mais nous savons aussi que le travail que nous accomplissons aujourd'hui revêt une importance capitale. En gardant notre mission à l'esprit et en plaçant l'humain au cœur de nos préoccupations, nous poursuivons nos efforts en vue de bâtir un monde où chacun puisse s'épanouir, où qu'il se trouve.



Sidney Hargro
Président du conseil
d'administration



Esther T. Benjamin
Directrice générale

Bâtir le Canada auquel nous aspirons

Message de la directrice générale de WES pour le Canada

En 2025, WES a célébré ses 25 ans d'engagement et de partenariat au Canada. Depuis l'ouverture de notre bureau à Toronto en 2000, en tant qu'organisme à but non lucratif spécialisé dans l'évaluation des diplômes d'études internationaux, nous avons collaboré avec des centaines de partenaires afin d'ouvrir la voie aux immigrants et de les aider à réussir et à s'intégrer pleinement au marché du travail et aux communautés canadiennes.

Au cours des 25 dernières années, en collaboration avec nos partenaires, nous avons :

- **traité 3,1 millions de demandes d'évaluation de diplômes** en provenance de plus de 200 pays et territoires ;
- **influencé les politiques** et plaidé en faveur de changements pour une meilleure intégration des nouveaux arrivants, en contribuant aux efforts visant à réduire les exigences en matière d'expérience professionnelle au Canada et à simplifier les procédures d'obtention de permis d'exercer ;
- **réuni et mis en relation des dirigeants** de tous les secteurs afin de relever les défis les plus urgents du pays en matière d'immigration ;
- **ouvert la voie aux réfugiés** grâce au programme Gateway de WES, aidant ainsi plus de 17 000 réfugiés et personnes déplacées à relancer leur carrière sans avoir à repartir de zéro ;
- **investi dans des organismes au service des immigrants et dirigés par des immigrants** par l'intermédiaire du Fonds Mariam Assefa de WES, en octroyant plus de 14 millions de dollars à 70 partenaires au Canada.

Ces réalisations témoignent de la force de la collaboration et de l'engagement de nos partenaires, de notre personnel et

des membres actuels et passés de notre conseil d'administration. Nous sommes fiers de tout ce que nous avons accompli ensemble et nous avons l'impression que nous ne faisons que commencer.

L'immigration reste au cœur de notre identité nationale et de notre avenir économique. Pourtant, malgré ces progrès, trop d'immigrants restent exclus du marché du travail. Un immigrant sur

trois occupe un emploi qui ne lui permet pas de mettre à profit ses compétences, et des milliers de professionnels de la santé qualifiés ne sont pas autorisés à exercer, alors que des millions de Canadiens n'ont pas accès aux soins primaires. Selon certaines études, la parité en matière d'emploi pour les immigrants se traduirait par une augmentation de 50 milliards de dollars de notre PIB.

Alors que nous envisageons les 25 prochaines années, notre objectif est clair : bâtir un Canada où les

talents des nouveaux arrivants sont valorisés dès le premier jour.

Pour y parvenir, nous devons tous – employeurs, organismes d'attribution du droit d'exercice, pouvoirs publics et société civile – unir nos forces afin de bâtir une économie plus inclusive et plus durable.

Un pays qui valorise la contribution de tous les immigrants qui choisissent de s'y installer, où ils peuvent s'épanouir et contribuer à façonner notre futur global : **voilà le Canada auquel j'aspire.**



Shamira Madhany
Directrice générale pour
le Canada et directrice
générale adjointe

Reconnaître les talents

En 2025, WES a renforcé son engagement de longue date en faveur de l'inclusion économique reconnaissant les talents à l'échelle mondiale. Grâce à l'évaluation de diplômes, à l'octroi de subventions adaptées et à la défense de politiques, nous nous sommes efforcés d'élargir les perspectives des immigrants, des réfugiés et des étudiants internationaux. Cette approche continuera de guider notre travail dans les années à venir.

En 2025, WES a pris en charge 431 634 demandeurs souhaitant faire évaluer leurs diplômes afin de poursuivre leurs études et leurs objectifs professionnels aux États-Unis et au Canada.



WES a évalué **522 308 titres de compétences**



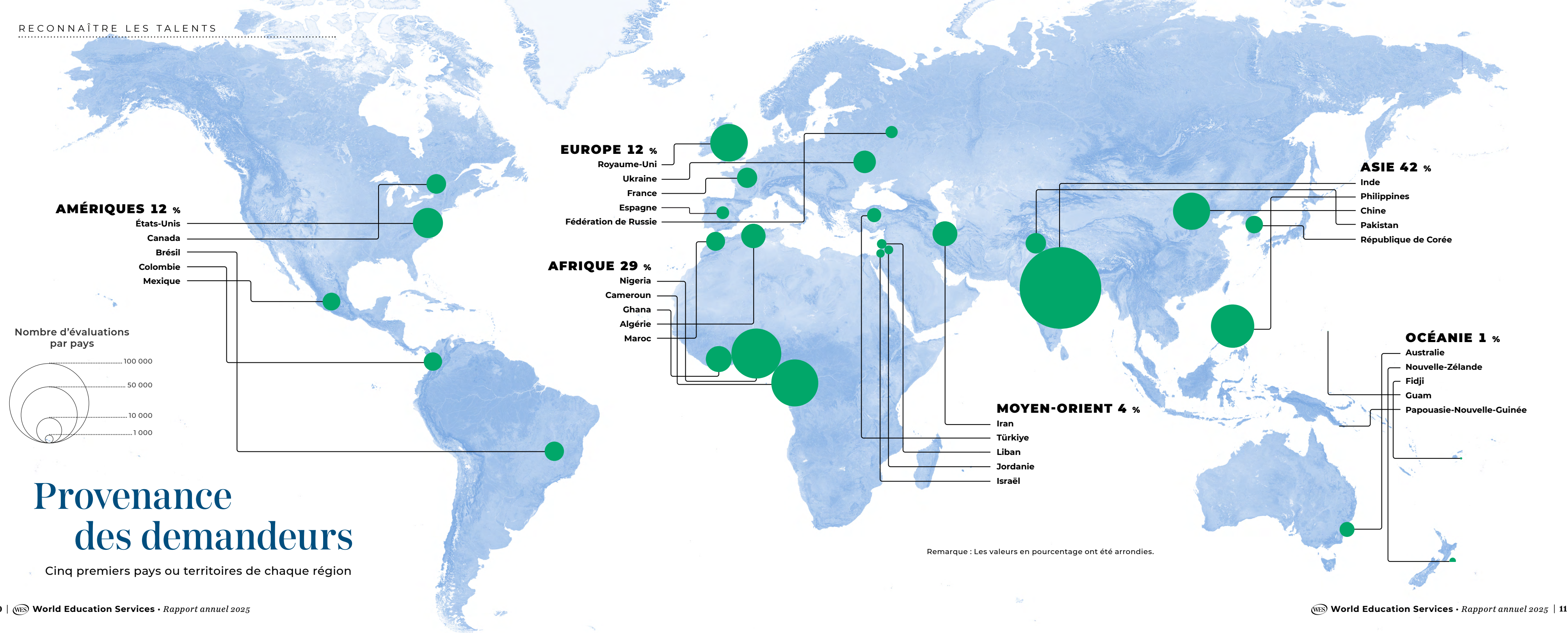
délivrés par **23 729 établissements**



dans plus de **200 pays et territoires**



avec des évaluations transmises à plus de **5 000 institutions et départements aux États-Unis et au Canada.**



Provenance des demandeurs

Cinq premiers pays ou territoires de chaque région

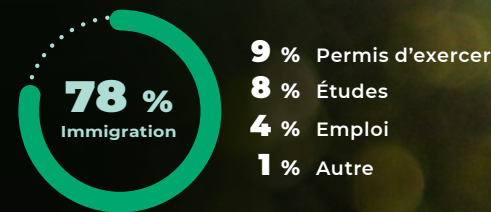
PROFIL DES DEMANDEURS

En 2025, WES a traité 431 634* demandes d'évaluation de diplômes.

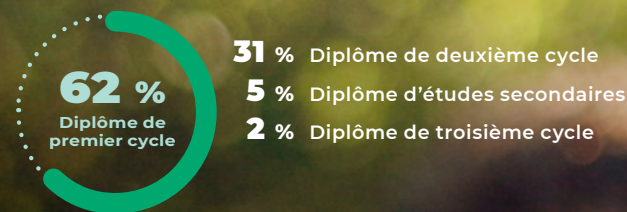
314 484 demandeurs canadiens

(62 % résidant au Canada)

Objectif de l'évaluation



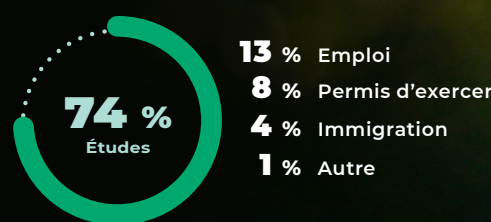
Plus haut niveau de scolarité atteint



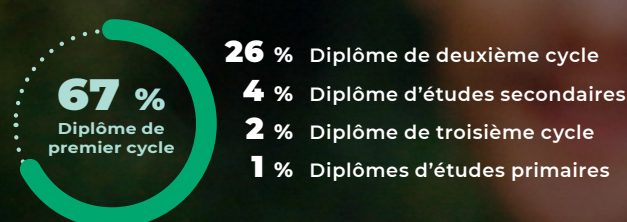
114 150 demandeurs américains

(54 % résidant aux États-Unis)

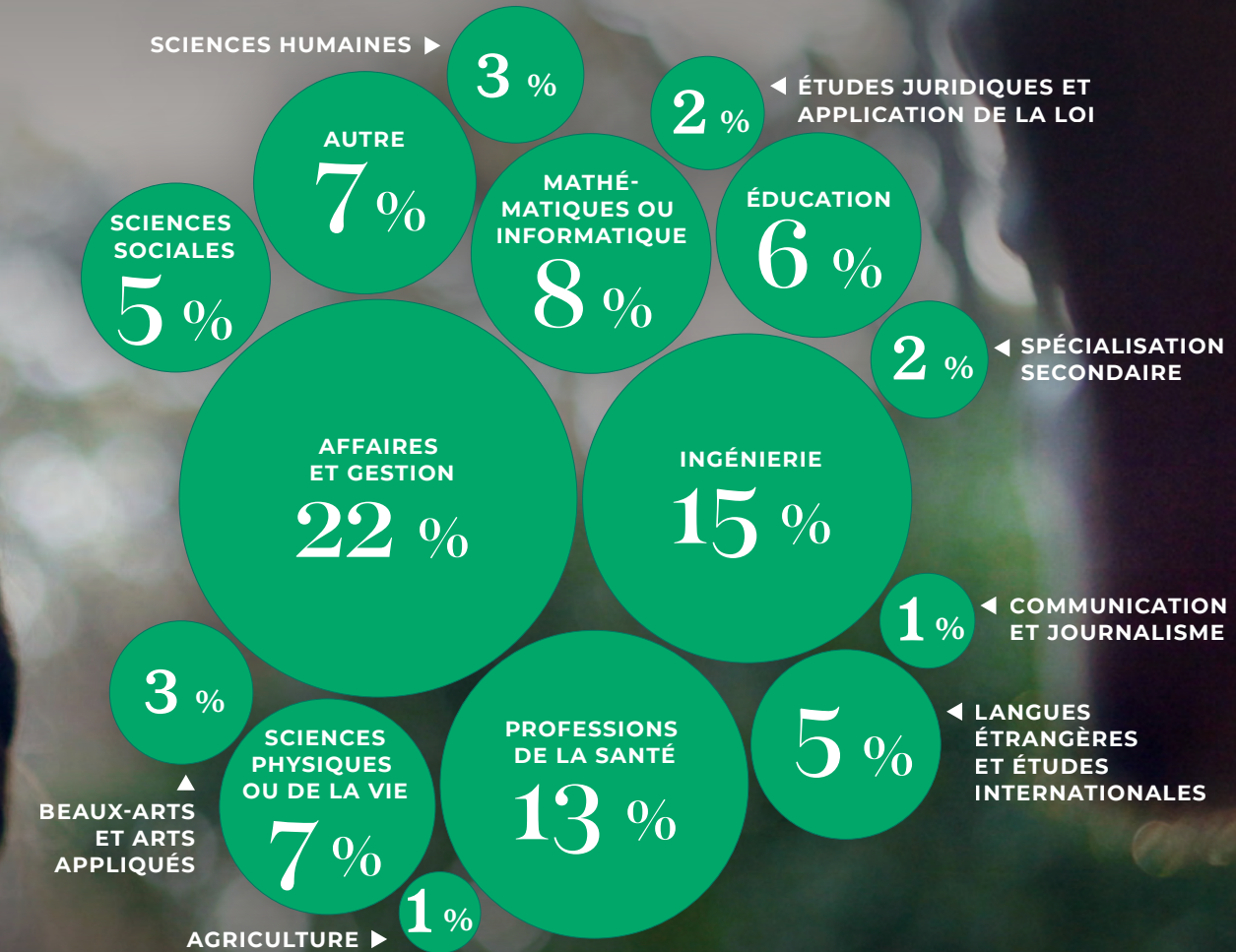
Objectif de l'évaluation



Plus haut niveau de scolarité atteint



* 3 000 demandes ont été traitées par l'entremise de la New Zealand Qualifications Authority (NZQA).
Remarque : Les valeurs en pourcentage ont été arrondies.



Spécialisations par domaine d'études

Ces spécialisations ont été classées par domaine d'études selon les catégories établies par l'Institute of International Education.

Depuis 50 ans, WES soutient la mobilité mondiale et le recrutement de talents internationaux. En 2025, l'évolution du contexte géopolitique et les pressions croissantes exercées sur les communautés immigrantes aux États-Unis et au Canada ont mis en évidence la nécessité de se concentrer sur la création et la pérennisation des parcours professionnels. Au-delà de l'évaluation de diplômes, le travail de WES vise principalement à s'attaquer aux obstacles systémiques et à renforcer les parcours et les communautés qui déterminent l'accès aux opportunités.

Réaliser le potentiel

En 2025, WES s'est employé à élargir les perspectives économiques des immigrants grâce à l'octroi de financements adaptés, à la défense de politiques et à l'établissement de partenariats communautaires.

Investir dans le renforcement des communautés

Face à la pression croissante exercée sur les organismes venant en aide aux immigrants et aux réfugiés, le Fonds Mariam Assefa de WES a décidé d'augmenter son enveloppe de subventions, la faisant passer de 5 millions \$ en 2024 à 8 millions \$ en 2025. Cette somme comprenait 4 millions \$ destinés à 80 organismes répondant à des besoins communautaires urgents aux États-Unis et au Canada. Elle combinait une aide d'urgence et un renforcement des capacités à long terme : des subventions d'intervention rapide de 20 000 \$ à 57 organismes, ainsi que des subventions pluriannuelles de 1 million \$ CA à 10 organismes canadiens et de 2 millions \$ à 10 organismes américains.



Remédier à la pénurie de personnel de santé grâce aux talents internationaux

Des millions de Canadiens et d'Américains sont confrontés à des délais d'attente plus longs et à un accès limité aux soins de santé en raison d'une grave pénurie de médecins et d'infirmiers. Par ailleurs, des milliers de professionnels de la santé formés à l'étranger qui résident déjà dans ces pays sont confrontés à des exigences d'obtention de permis complexes et incohérentes qui les empêche d'exercer.

En 2025, WES a travaillé des deux côtés de la frontière pour réduire ces obstacles. Au Canada, l'organisme s'est associé à la Fédération canadienne des syndicats d'infirmières et infirmiers afin d'élaborer neuf recommandations visant à réformer le système d'inscription à la profession d'infirmier et a témoigné devant le Parlement pour demander une coordination nationale de l'octroi des permis d'exercer aux professionnels de la santé formés à l'étranger. Aux États-Unis, WES a collaboré avec les législateurs de 26 États afin de simplifier les procédures d'obtention de permis d'exercer pour les

médecins formés à l'étranger. Six États ont adopté des réformes visant à faciliter l'accès à la profession en 2025, portant le total à 20 depuis 2020, et ouvrant ainsi la voie à l'exercice de la médecine pour des milliers de médecins qualifiés.

Sur le terrain, WES a également apporté son soutien à la Massachusetts Immigrant & Refugee Advocacy Coalition dans le Massachusetts et à Global Talent dans l'Idaho, deux organismes qui ont aidé des médecins formés à l'étranger et des diplômés internationaux en médecine à s'y retrouver avec les nouvelles voies d'obtention de permis d'exercer, en tirant parti des réformes politiques pour créer de réelles occasions d'emploi et remédier à des pénuries critiques de main-d'œuvre.

Créer des liens pour favoriser l'inclusion

Sept communautés américaines se sont jointes au Strengthening Immigrant Inclusion Program (programme de renforcement de l'inclusion des immigrants, ou SIIP)

en 2025, ce qui porte le réseau du SIIP à 45 villes, États et régions. La dernière cohorte de communautés du SIIP s'est attachée à réduire les obstacles liés à l'obtention de permis d'exercer et à renforcer la capacité des établissements d'enseignement supérieur communautaires à accueillir les étudiants immigrants.

Le Fonds Mariam Assefa de WES a également mis en place une communauté de pratique destinée aux dirigeants issus de l'immigration d'organismes œuvrant en faveur de l'inclusion économique. Tout au long de l'année, le Fonds a réuni la cohorte et les partenaires de WES dans le cadre de divers événements afin de collaborer, d'échanger des idées et d'avoir des discussions franches sur la conception de programmes efficaces et la création d'un impact.

Façonner l'avenir de l'immigration au Canada

En 2025, WES a poursuivi ses efforts de longue haleine visant à redéfinir

l'avenir de l'immigration au Canada par l'entremise d'un engagement politique et d'un leadership éclairé, un travail qui a pris une importance encore plus grande alors que le nouveau gouvernement fédéral s'appretait à définir ses priorités en matière d'immigration.

WES a réuni 60 experts dans le cadre d'une série de tables rondes nationales afin de produire le rapport [Reimagining Canada's Immigration System](#) (repenser le système d'immigration du Canada), qui préconise une coordination à l'échelle de l'ensemble du gouvernement et l'intégration des politiques d'immigration aux politiques économiques et sociales. WES a également conseillé les décideurs politiques fédéraux et provinciaux sur l'intégration du personnel de santé, la protection des étudiants étrangers, la planification des niveaux d'immigration et la sélection par catégorie.

Évoluer en tant qu'entreprise sociale

WES investit toutes ses ressources au service de sa mission. En 2025, WES a consolidé ce modèle en misant sur l'expansion mondiale, le partage des connaissances et la réalisation d'investissements alignés sur sa mission.

Investir pleinement dans la mission

En 2023, WES s'est engagé à aligner l'ensemble de ses ressources sur sa mission : cela va de l'exclusion des secteurs nuisibles à la réalisation d'investissements flexibles à long terme dans des communautés négligées par les investisseurs traditionnels. À la fin de 2025, plus de la moitié du portefeuille était conforme à la mission, ce qui place WES sur la bonne voie pour atteindre son objectif de 100 % d'ici 2030.

Investissement aligné sur la mission



Renforcer l'intentionnalité de l'impact

Les investissements sont sélectionnés en fonction de divers critères.

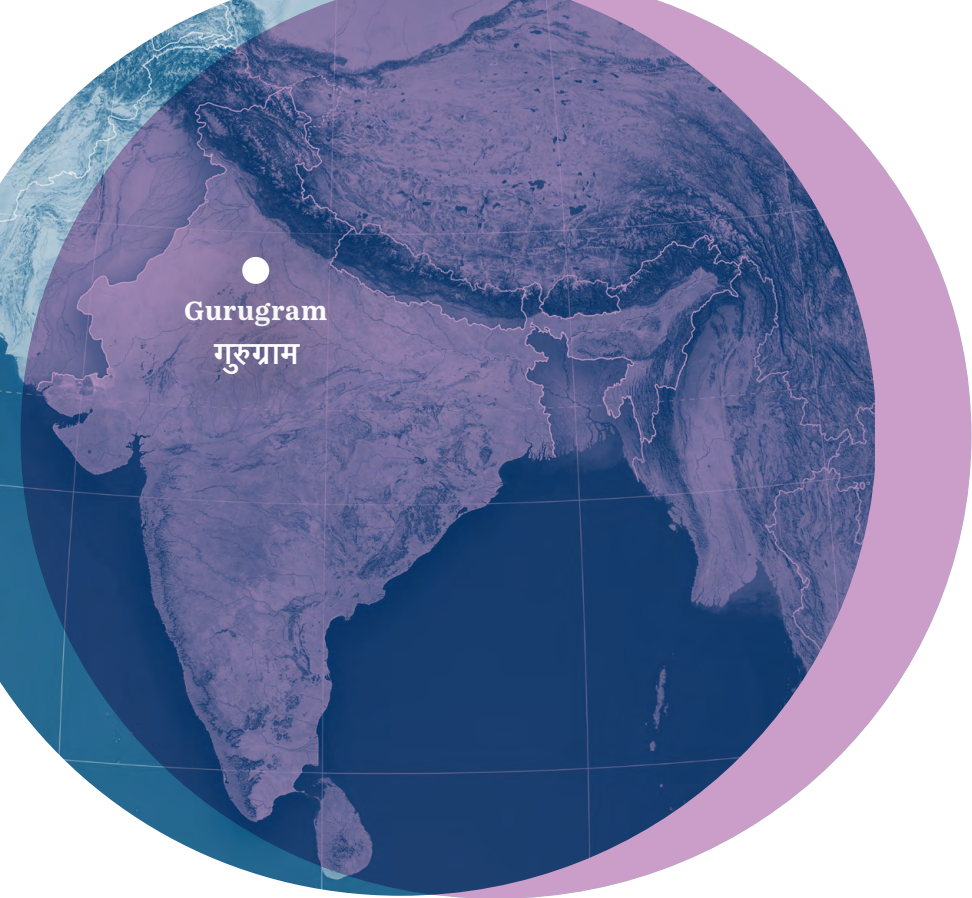
Les facteurs environnementaux, sociaux et de gouvernance sont pris en compte dans la sélection des investissements.

Les actionnaires sont sensibilisés et mobilisés afin d'influencer les politiques et les pratiques.

Les thèmes d'impact ciblés orientent la sélection des investissements.

Il s'agit d'occasions qui soutiennent et favorisent les objectifs stratégiques de croissance de WES.

Il s'agit de capitaux patients, flexibles et tolérants aux risques.

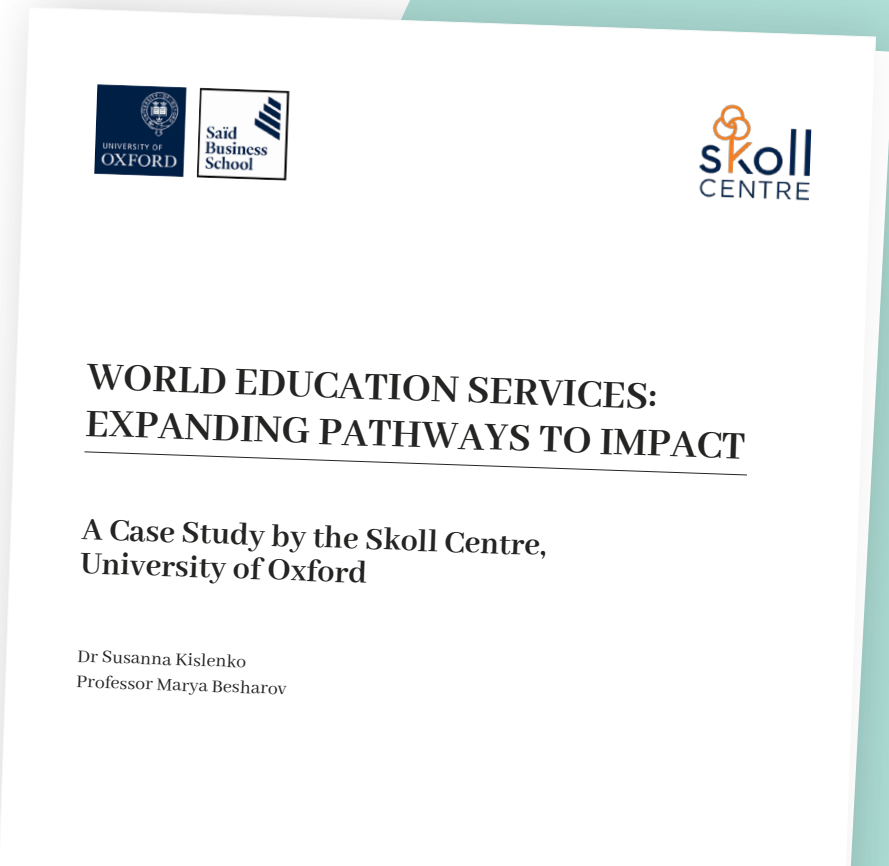


Un modèle pour un impact durable

Le Skoll Centre for Social Entrepreneurship, basé à l'école de commerce Saïd de l'Université d'Oxford, une référence mondiale en matière d'innovation sociale, a publié une étude de cas sur WES, qui examine comment l'organisme a accru son impact au cours des 50 dernières années tout en conservant son indépendance financière. Cette étude de cas illustre l'approche unique de WES en matière de changement systémique, faisant de l'organisme un modèle d'entreprise sociale durable. À ce jour, cette étude de cas a été présentée au Global Impact Investing Network, à la Saïd Business School d'Oxford et lors de la première réunion de la Black Economic Alliance Foundation.

Renforcer notre présence internationale

L'Inde est un chef de file dans le domaine de l'éducation. Grâce à son bassin de talents en pleine expansion, le pays est en passe de constituer le moteur de la main-d'œuvre mondiale de demain. L'Inde est également un marché de premier plan pour WES, puisqu'elle représente près d'un quart des demandeurs d'évaluation de diplômes de WES. En 2025, WES a ouvert un bureau en Inde afin de mieux servir ses clients et de renforcer ses relations avec des partenaires clés, notamment des universités, des entreprises et des décideurs politiques.



Les dix prochaines années : élargir l'accès à des emplois de qualité

S'appuyant sur cette transformation qui s'est opérée depuis plus de 50 ans, depuis ses débuts en tant que pionnier de l'évaluation des diplômes jusqu'à son statut actuel d'entreprise sociale d'envergure mondiale, WES a élaboré une nouvelle stratégie visant à élargir et à accélérer l'accès à des emplois de qualité. Nous voulons que les immigrants accèdent plus rapidement à un emploi valorisant et adapté à leurs compétences, et que leur travail leur offre des perspectives d'évolution et d'épanouissement tout au long de leur carrière.

À mesure que nous élargissons l'accès à des emplois de qualité, nous nous concentrons sur les progrès réalisés dans trois domaines étroitement liés :

Accélération de l'accès à des emplois de qualité

Les immigrants trouvent plus rapidement des emplois correspondant à leur formation, à leurs compétences et à leur expérience, ce qui réduit les inégalités en matière de rémunération et d'avancement.

Amélioration de la mobilité

Les immigrants qui souhaitent quitter un emploi de subsistance parviennent à trouver plus rapidement un emploi stable et de qualité. Ils sont d'emblée moins nombreux à occuper ce type d'emplois.

Offre d'emplois essentiels de meilleure qualité

Dans les secteurs qui dépendent de manière disproportionnée des compétences des immigrants – à commencer par la santé et les soins directs –, les travailleurs bénéficient d'une plus grande dignité, d'une plus grande stabilité et de meilleures perspectives d'avancement.

Pour commencer à mettre en œuvre cette stratégie, nous avons élaboré un plan triennal en 2025.

Se tournant vers l'avenir, WES redouble d'efforts pour lever les obstacles qui séparent les talents internationaux des opportunités professionnelles locales. En proposant les meilleures évaluations de diplômes et en développant des solutions qui s'attaquent aux obstacles systémiques à l'accès à un emploi valorisant, WES continuera à aider à faire valoir le potentiel des individus, à l'échelle locale, nationale et mondiale.



Direction et conseil d'administration

Direction



ESTHER T. BENJAMIN
Directrice générale



MEGAN BLACKBURN
Directrice principale de la stratégie et de la planification



ABBIE COWAN
Directrice des ressources humaines



NITEESE LENTON
Directrice financière



SHAMIRA MADHANY
Directrice générale pour le Canada et directrice générale adjointe



MONICA MUNN
Directrice de l'impact social



ARMANDO ROMAN
Directeur du développement commercial

Conseil d'administration



SIDNEY R. HARGRO
Président du conseil d'administration et directeur de HarLin Strategies



FANTA AW, PH. D.
Vice-présidente, directrice générale, NAFSA



FERIDUN HAMDULLAHPUR, PH. D.
Trésorier du conseil d'administration et président émérite de l'Université de Waterloo



HELEN HAYWARD
Secrétaire et membre indépendante du conseil d'administration



KAMAL BHATTACHARYA, PH. D.
Co-fondateur et directeur des technologies de Future, vice-recteur de l'IU International University of Applied Sciences



**TOMAS CHAMORRO-
PREMUZIC, PH. D.**
Directeur scientifique chez Russell Reynolds



DONNA DANIELS, PH. D.
Directrice générale de Possibility Labs



CAROLINE GAYLE
Directrice générale des services financiers et technologiques chez Accenture



JOANNA HARRIES
Directrice générale des partenariats, Sagard



AJAY PATEL
Président-directeur général du Vancouver Community College



JULIE REDDY, PH. D.
Professeure d'éducation, Centre for Education Rights and Transformation, Université de Johannesburg



PAOLO VARIAS
Directeur des services aux personnes âgées pour la région de Niagara



AARON WILLIAMS
Ancien directeur du Corps de la paix des États-Unis, ancien diplomate du gouvernement américain et conseiller principal émérite chez RTI International



ESTHER T. BENJAMIN
Membre d'office du conseil d'administration et directrice générale de World Education Services



World
Education
Services